



**Орындаған: Рашыдбаев Косим**  
**Фармация 206 тобы**  
**Астана, 2024.**



# Көктамыр ішілік инъекцияларды дайындау және жүргізу.





**Мақсаты: емдік дәрілік ерітіндіні қанға ағым екпінімен енгізу**

**Қолдану көрсетілімдері: дәрігердің тағайындауы.**

**Қарсы көрсетілімдері: дәрілік затқа аллергиялық реакция, болжаған инъекция жасайтын жердің терісінің және тері шелмайының зақымдануы, тесетін көк тамырдың қабынуы (флебит).**

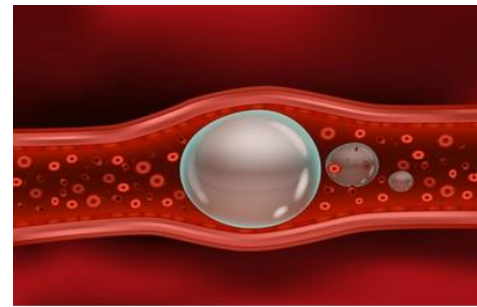


# Делаем уколы правильно



- Енгізілетін жерлері: шынтақ бүгілісінің, білектің, қолдың беткейлік, аяқтың сыртқы беткейлік, бастың (балаларға) беткейлік веналары.

**Асқынулар: гематома (қан ісік),  
некрроз (өлі еттену), флебит (көк  
тамырдың қабынуы),  
тромбофлебит (көк тамырдың  
тромбозы жән қабынуы), дэрлік  
затты қате енгізу, дэрлік және  
ауалы эмболия (қан тамырдың  
эмболиямен тығындалуы),  
сепсис (микробтардың қанға  
тарап кетуі), АҚТҚ, гепатит  
(бауырдың қабынуы),  
аллергиялық реакциялар,  
анафилактикалық шок.**







**Дайындаңыз:**  
**залалсыздандырылған: бір рет қолданылатын 10-20 мл шприцті (иненің ұзындығы 4 мм), лотокті, салфеткаларды, мақта шариктерін, 70% этил спиртін, ампуладағы дәрілік ерітіндіні, резеңке қолғапты, клеенкалы валикті, резеңке бұрауды, зарарсыздандыру ерітіндісіндегі пинцетті, шокқа қарсы арналған жиынтықты, қауіпсіз жоюға арналған контейнерні.**

## **Іс-әрекет алгоритмі:**

- 1. Науқасқа емшара мақсаты мен барысын түсіндіріп, оның келісімін алып, дәрілік ерітінді туралы қажетті мәліметті беріңіз.**
- 2. Қолыңызды гигиеналық деңгейде тазартыңыз, спирттелген мақта шариктерімен ондеңіз, демперде мен қолғапты киіңіз.**
- 3. Орауды ашып, шприцті құрастырыңыз (стандартты қара).**
- 4. Ампуланы ашар алдында, ондағы дәрілік ерітіндінің атын, дозасын, қоюлығын, сақталу мерзімін оқыңыз, сыртқы түрін караңыз (дәрігердің ем тағайындайтын парағымен тексеріңіз).**
- 5. Ампуладан дәрілік ерітіндіні сорып алыңыз (стандартты қара).**



- 6. Дәрілік ерітіндіні сорып алуға арналған инені алып, контейнерге салыңыз.
- 7. Көк тамырға инъекция жасауға арналған инені кигізіп, инеден қалпақты алмай тұрып ауасын шығарыңыз.
- 8. Шприцті бір рет қолданатын шприцтің орауының ішкі бетіне салыңыз.
- 9. Науқасты отырғызыңыз немесе кушеткаға жатқызыңыз
- 10. Науқастың шынтақ астына клеенкалы валикті (жастықшаны) орналастырыңыз (шынтақ буынында қолды максимальды жазу үшін)
- 11. Резеңке бұрауды иықтың ортаңғы (үштің бір) бөлігіне салфетканың
- немесе ішкі киімінің үстінен байлаңыз.
- 12. Бұрауды былай байлаңыз: оның бос үштары жоғарыға бағытталған болады, ал ілгегі төмен, қаржілік артериясында тамыр соғуы өзгермеуі керек.







• 13. Науқастың жұдырығын бірнеше рет қысуын және ашуын сұрап, сосын оның қысуын (қанды көк тамырға қарай айдау үшін).

14. Науқастың білегін қол ұшынан, шынтақ бүгілісіне қарай бағыттап уқалаңыз, колдың үшымен сәл ғана шапалакпен шынтақ шұңқыры аймагын үрыңыз (көк тамырдың толуын күшейту үшін).

15. Көктамырды зерттеңіз. Қолмен сипалап, ең көп толған көк тамырды табыңыз.

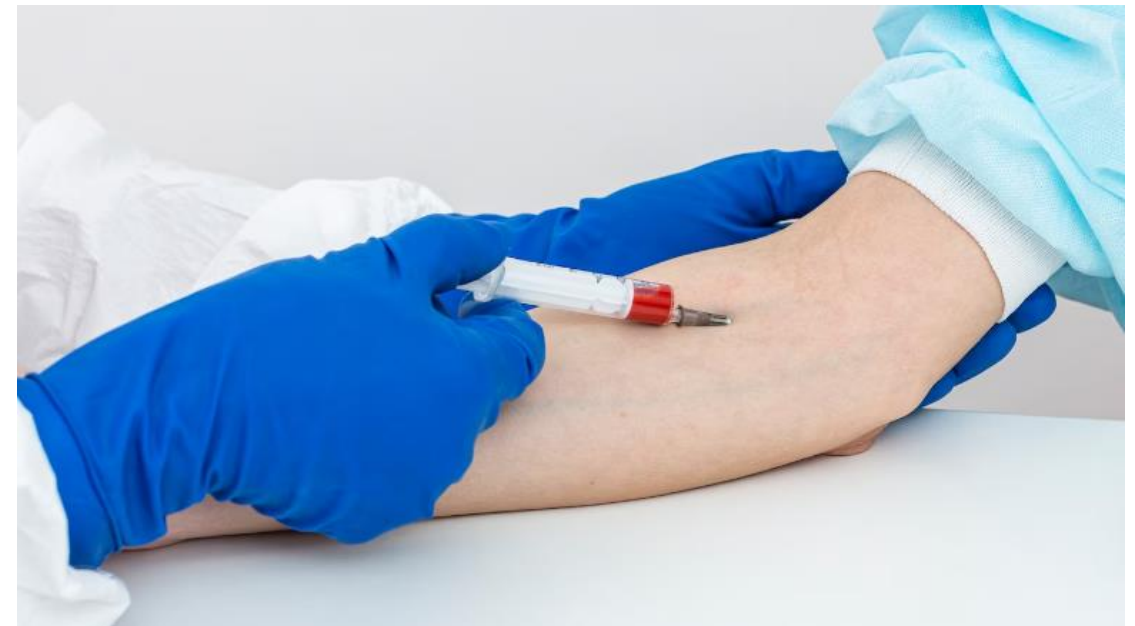
16. Шынтақтың бүгілген жерінің ішкі бетінің терісін спиртелген мақта шаригімен екі рет тазалаңыз (мақта шариктерін контейнерге тастаңыз), үшінші мақта шаригін сол қолдың № және V саусақтар арасына салыңыз.

17. Оң қолға шприцті алып: II саусақпен иненің канюлясынан ұстап V саусақ шприцтің поршенінде, III, IV, I саусақтармен цилиндрді ұстаңыз.

18. Шприцте ауаның жоқтығын тексеріңіз.



- 19. Солқолдың үлкен саусағымен шынтақтың бүгілген жері аймағының терісін біраз қозғалтып, шетіне қарай тартыңыз, көк тамырды бекітуге жән қолдағы шприцтің қалпын ауыстырмай отыра, иненің қиығын жоғары қаратып, көк тамырға қатарластыра ұстап, көк тамырды тесіңіз, сосын абайлап иненің үштен бір ұзындығын көк тамырға енгізіңіз, «қуысқа» түскенін сезгенше.
- 20. Поршенді озіңізге қарай тартқанда шприцте қа көрінуі керек, иненің көк тамырда екеніне көзіңізді жеткізіңіз.
- 21. Солқолмен бұраудың бір бос шетін тартып шешіңіз, науқастан жұдырықты ашуын сұраңыз.
- 22. Ине көк тамырда екеніне қайтадан көзіңізді жеткізіңіз.
- 23. Шприцтің қалпын өзгертпей отыра, сол қолдың бірінші саусағымен поршенді басып, жаймен дәрілік ерітіндіні көк тамырға енгізіңіз.





• **24. Залалсыздандырылған, спирттелген мақта шаригін тесілген жерге басыңыз, инені шығарыңыз.**

• **25. Тесілген жерді спирттелген мақта шаригімен 3-5 минуттай басып, науқастың шынтақ бүгілісінен қолын бүгүін сұраңыз.**

• **26. Мақта шаригін контейнерге салыңыз.**

• **27. Шприцті инесімен, қолғапты арнайы контейнерге салыңыз.**

• **28. Қолыңызды жуып, құрғатыңыз.**





**НАЗАРДАРЫҢЫЗА РӘҚМЕТ!**

